



## Умная розетка Livi Socket инструкция

### ОПИСАНИЕ

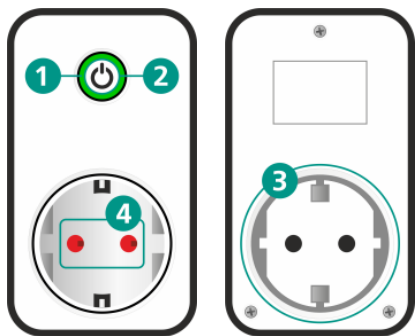
Розетка радиоканальная Livi Socket (далее – устройство) предназначена для дистанционного включения и выключения электроприборов мощностью до 3,5 кВт. Управление осуществляется по команде от приёмно-контрольной панели (ПКП) по радиоканалу.

На корпусе устройства расположены индикатор (1) и функциональная кнопка (2), которые позволяют визуально определить режим работы устройства и включить или отключить электроприбор без использования мобильного приложения.

Устройство выполнено в белом пластиковом корпусе, имеет с одной стороны вилку с заземлением (3), подключаемую в обычную бытовую розетку, а с другой стороны розетку с заземлением и защитой от детей (4).

**Внимание!** Данная инструкция содержит базовую информацию об устройстве, его установке и эксплуатации. Для получения более подробной информации настоятельно рекомендуем обратиться к руководствам по эксплуатации программы «Конфигуратор Профессионал» и контроллера, к которому подключается устройство. Руководства доступны для скачивания на официальном сайте изготовителя (<http://nppstels.ru/support/>).

### ВНЕШНИЙ ВИД



1. Светодиодный индикатор
2. Функциональная кнопка
3. Вилка с заземлением
4. Защитные шторки, закрывающие гнезда розетки (защита от детей)

### МЕРЫ ПРЕДОСТОРОЖНОСТИ

**Внимание!** Категорически **запрещается** разбирать устройство.

При эксплуатации устройства придерживайтесь общих правил электробезопасности при использовании электроприборов, а также требований нормативно-правовых актов по электробезопасности.

### СВЯЗЫВАНИЕ УСТРОЙСТВА С ПКП

Если устройство транспортировалось при температуре ниже комнатной, то перед подключением его следует выдержать в помещении в распакованном виде не менее 4 часов.

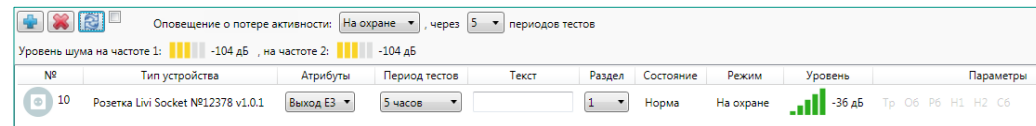
1. Вставьте устройство в электрическую розетку. Устройство известит о готовности к связыванию миганием индикатора (синим цветом в течение 60 секунд).
2. Свяжите устройство с ПКП в программе «Конфигуратор Профессионал» на вкладке «Датчики». После успешного добавления устройства индикатор мигнет 5 раз зеленым цветом.

**Внимание!** Устройство находится в режиме связывания 60 секунд. Если Вы не успели подключить его к ПКП за этот период, то извлеките устройство из электрической розетки и через 30 секунд вставьте его обратно. Устройство снова перейдет в режим связывания.

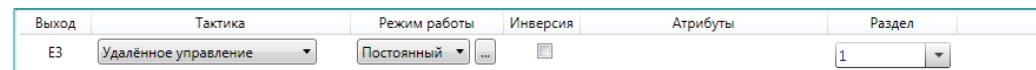
### НАСТРОЙКА РАБОТЫ УСТРОЙСТВА

Настройка работы производится в программе «Конфигуратор Профессионал» на вкладке «Датчики»:

1. Назначьте раздел для устройства, в который будут поступать сервисные события, сформированные устройством.



2. В поле «Текст» вы можете задать произвольный текст (до 15 символов), который будет использоваться в качестве текстового названия устройства.
3. При необходимости, измените параметр «Период тестов» – периодичность, с которой устройством будет отправлять на ПКП тестовые пакеты данных (по умолчанию установлена оптимальная периодичность – 5 часов).
4. Назначьте выход управления устройством (выберите любой **свободный** выход из выпадающего списка).
5. Перейдите на вкладку «Выходы управления» и настройте выход, который был назначен для устройства.



6. Заполните следующие параметры для выбранного выхода управления:
  - **Тактика:** Удаленное управление.
  - **Режим работы:** Постоянный.
  - **Инверсия:** флажок не установлен.
  - **Раздел:** выберите раздел, назначенный для устройства на вкладке «Датчики».
7. Запишите конфигурацию для сохранения настроек (F2).

Подробнее о настройке выходов управления см. в Руководстве пользователя программы «Конфигуратор Профессионал».

### ВЫБОР МЕСТА ДЛЯ МОНТАЖА

Устройство устанавливается в бытовые электрические розетки с заземлением (стандарта СЕЕ 7/4).

Устройство **запрещено** устанавливать:

- на улице;
- в местах с повышенным уровнем температуры или влажности;
- в металлических монтажных коробках и электрощитах.

### ОЦЕНКА КАЧЕСТВА СВЯЗИ

Выполните проверку качества связи устройства с ПКП в предполагаемом месте установки. Оценить качество связи можно 2 способами:

1. В программе «Конфигуратор Профессионал» на вкладках «Датчики» и «Монитор».

2. С помощью индикации на устройстве. Для этого дважды нажмите на функциональную кнопку (2) и посмотрите на индикатор (1). Соответствие уровня связи и индикации представлено в таблице.

Отличная связь	Индикатор мигает 3 раза зеленым цветом
Хорошая связь	Индикатор мигает 2 раза зеленым цветом
Удовлетворительная связь	Индикатор мигает 1 раз зеленым цветом
Нет связи	Индикатор мигает 4 раза красным цветом

Если устройство окажется вне зоны действия радиоканала на длительное время, то оно выполнит 20 попыток связаться с ПКП, после чего перейдет в режим сна для экономии электроэнергии. Для вывода устройства из режима сна верните его в зону действия радиоканала или извлеките устройство из электрической розетки и через 30 секунд вставьте его обратно.

После активации устройство выполнит 10 попыток связаться с ПКП, а затем перейдет в режим связывания на 60 секунд. Если все попытки связаться с ПКП окажутся неуспешными, то устройство вернется в режим сна.

### ПРОВЕРКА РАБОТОСПОСОБНОСТИ

Для проверки работоспособности устройства подайте команду на включение электроприбора с помощью переключателя на вкладке «Датчики» в программе «Конфигуратор Профессионал». Затем подайте команду на отключение электроприбора.

Отследите выполнение действий устройством и появление светодиодной индикации.

Если устройство работает некорректно, то не используйте его и свяжитесь со службой технической поддержки.


### ВНИМАНИЕ!

Если устройство находится в состоянии "Включено", при отключении и повторном включении электроэнергии оно останется в состоянии "Включено", если в период отсутствия электроэнергии ПКП продолжала работу от аккумуляторной батареи.

Если ПКП также оказалась обесточена, то и повторном включении электроэнергии устройство перейдет в состояние "Выключено".

### УДАЛЕНИЕ УСТРОЙСТВА

Отвязать устройство от ПКП можно 2 способами:

1. В программе «Конфигуратор Профессионал» на вкладке «Датчики»»: выделите устройство и нажмите кнопку . Подождите, пока устройство отправит контроллеру тестовый пакет (в соответствии с периодом тестов) и получит от него данные об удалении. Для ускорения обмена данными однократно нажмите на функциональную кнопку (2).
2. С помощью кнопки (2) на устройстве. Для этого извлеките устройство из электрической розетки и подождите 30 секунд. Вставьте устройство обратно в электрическую розетку и выполняйте быстрые нажатия на кнопку (2), пока индикатор (1) не начнет мигать синим цветом раз в секунду.

### ТЕХНИЧЕСКОЕ ОБСЛУЖИВАНИЕ

Техническое обслуживание устройства заключается в своевременной очистке корпуса от загрязнений.

**Внимание!** Не протирайте устройство веществами, содержащими спирт, ацетон, бензин и другие активные растворители.

### ТЕХНИЧЕСКИЕ ХАРАКТЕРИСТИКИ

Рабочая частота	868,7 – 869,2 МГц
Радиус действия радиоканала (прямая видимость)	до 1000 м
Мощность радиоканала	25 мВт
Максимальная коммутируемая мощность	до 3500 Вт
Резистивная нагрузка (cosφ=1)	до 16 А
Индуктивная емкостная нагрузка (cosφ=0,4)	до 2,6 А
Питание	от 90 до 250 В (50 - 60 Гц)
Потребляемая мощность	0,8 Вт
Стандарт розетки	EU VDE
Материал корпуса	ABS – пластик
Защита по напряжению	от 161 до 264 В
Защита по максимальному току	16 А
Защита по температуре	70 °С
Контроль параметров энергопотребления	есть: потребляемая мощность, напряжение в сети
Совместимые устройства (через STEMAX UN Livi)	STEMAX SX410 / STEMAX SX810 / STEMAX SX820
Совместимые устройства (через STEMAX RZE Livi)	STEMAX MX810 / STEMAX MX810
Диапазон рабочих температур	от -20 до +55 °С
Габаритные размеры	108 x 58 x 70 мм

### КОМПЛЕКТАЦИЯ

Умная розетка Livi Socket	1
Паспорт изделия	1
Упаковка	1

### СВЕТОДИОДНАЯ ИНДИКАЦИЯ

Электропитание 220 В включено	Индикатор горит зеленым цветом
Электропитание 220 В отключено	Индикатор не горит
Режим связывания устройства	Индикатор мигает синим цветом в течение 1 минуты
Подтверждение привязки устройства	Индикатор мигает зеленым цветом 5 раз

### ГАРАНТИЯ ИЗГОТОВИТЕЛЯ

Изготовитель ООО «НПП «Стелс» гарантирует соответствие розетки техническим условиям АГНС.421453.001 ТУ при соблюдении потребителем условий транспортирования, хранения, монтажа и эксплуатации. Гарантийный срок составляет 5 лет с даты изготовления.

Гарантия не вступает в силу в следующих случаях:

1. Несоблюдение условий эксплуатации;
2. Механическое повреждение розетки;
3. Ремонт розетки другим лицом, кроме Изготовителя.



Декларация о соответствии Техническим регламентам Таможенного союза ТР ТС 004/2011, ТР ТС 020/2011 ЕАЭС № RU Д-РУ.НА24.В.00020/18 с 12.09.2018 по 11.09.2023.