



## Умная розетка Livi Socket инструкция

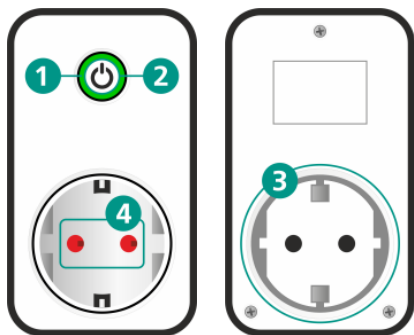
### ОПИСАНИЕ

Розетка радиоканальная Livi Socket (далее – устройство) предназначена для дистанционного включения и выключения электроприборов мощностью до 3,5 кВт. Управление осуществляется по команде от контроллера, полученной по радиоканалу.

Устройство выполнено в белом пластиковом корпусе, имеет с одной стороны вилку с заземлением (3), подключаемую в обычную бытовую розетку, а с другой стороны розетку с заземлением и защитой от детей (4). На корпусе устройства расположены индикатор (1) и функциональная кнопка (2), которые позволяют визуально определить режим работы устройства и включить или отключить электроприбор.

**Внимание!** Данная инструкция содержит базовую информацию об устройстве, его установке и эксплуатации. Для получения более подробной информации настоятельно рекомендуем обратиться к руководству по эксплуатации контроллера, к которому подключается устройство. Руководства доступны для скачивания на официальном сайте изготовителя (<http://nppstels.ru/products/miraj-privat/>).

### ВНЕШНИЙ ВИД



1. Светодиодный индикатор
2. Функциональная кнопка
3. Вилка с заземлением
4. Защитные шторки, закрывающие гнезда розетки (защита от детей)

### МЕРЫ ПРЕДОСТОРОЖНОСТИ

**Внимание!** Категорически **запрещается** разбирать устройство.

При эксплуатации устройства придерживайтесь общих правил электробезопасности при использовании электроприборов, а также требований нормативно-правовых актов по электробезопасности.

### СВЯЗЫВАНИЕ УСТРОЙСТВА С КОНТРОЛЛЕРОМ

Если устройство транспортировалось при температуре ниже комнатной, то перед связыванием его следует выдержать в помещении в распакованном виде не менее 4 часов.

1. Вставьте устройство в электрическую розетку. Устройство известит о готовности к связыванию миганием индикатора (синим цветом в течение 60 секунд).
2. Свяжите устройство с контроллером, нажав кнопку на вкладке «Датчики» в программе «Конфигуратор Приват»\*. После успешного добавления устройства индикатор мигнет 5 раз зеленым цветом.

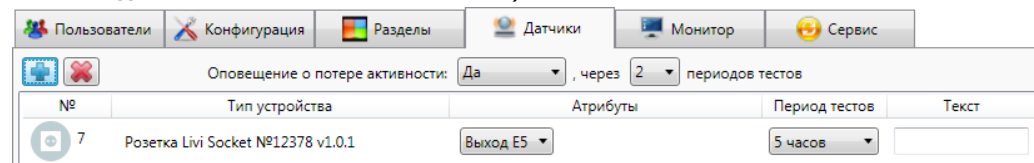
\*Порядок добавления в конфигурацию контроллера радиоустройств Livi подробно описан в руководстве по эксплуатации контроллера.

**Внимание!** Устройство находится в режиме связывания 60 секунд. Если Вы не успели связать его с контроллером за этот период, то извлеките устройство из электрической розетки и через 30 секунд вставьте его обратно. Устройство снова перейдет в режим связывания.

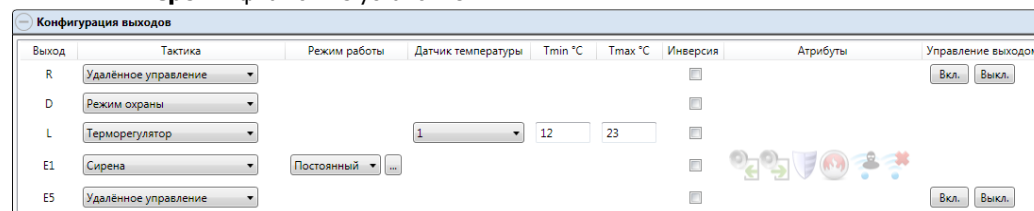
### НАСТРОЙКА РАБОТЫ УСТРОЙСТВА

Настройка работы производится в программе «Конфигуратор Приват»:

1. На вкладке «Датчики» назначьте выход управления устройством (выберите любой **свободный** выход из выпадающего списка).



2. При необходимости, измените параметр «Период тестов» – периодичность, с которой устройство будет отправлять на контроллер тестовые пакеты данных (по умолчанию установлена оптимальная периодичность – 5 часов).
3. В поле «Текст» вы можете задать произвольный текст (до 15 символов), который будет включен в SMS-оповещение о состоянии устройства (например, название подключенного электроприбора).
4. Перейдите на вкладку «Разделы» и выполните следующие действия:
  - выберите значок в списке «Выходы» с номером выхода управления, назначенного для устройства, и перетащите его в тот раздел, к которому будет относиться розетка.
  - выберите значок в списке «Шлейфы» с номером, присвоенным устройству при связывании с контроллером, и перетащите его в тот раздел, в который был перенесен выход управления.
5. Перейдите на вкладку «Конфигурация» и в блоке «Конфигурация выходов» заполните следующие параметры для выхода управления, назначенного для устройства:
  - **Тактика:** Удаленное управление.
  - **Инверсия:** флажок не установлен.



6. Запишите конфигурацию для сохранения настроек (F2).

Подробнее о настройке выходов управления см. в руководстве по эксплуатации контроллера, к которому подключается устройство.

### ВЫБОР МЕСТА ДЛЯ МОНТАЖА

Устройство устанавливается в бытовые электрические розетки с заземлением (стандарта CEE 7/4).

Устройство **запрещено** устанавливать:

- на улице;
- в местах с повышенным уровнем температуры или влажности;
- в металлических монтажных коробках и электрощитах.

## ОЦЕНКА КАЧЕСТВА СВЯЗИ

Выполните проверку качества связи устройства с контроллером в предполагаемом месте установки. Оценить качество связи можно 2 способами:

1. В программе «Конфигуратор Приват» на вкладке «Монитор».
2. С помощью индикации на устройстве. Для этого дважды нажмите на функциональную кнопку (2) и посмотрите на индикатор (1). Соответствие уровня связи и индикации представлено в таблице.

Отличная связь	Индикатор мигает 3 раза зеленым цветом
Хорошая связь	Индикатор мигает 2 раза зеленым цветом
Удовлетворительная связь	Индикатор мигает 1 раз зеленым цветом
Нет связи	Индикатор мигает 4 раза красным цветом

Если устройство окажется вне зоны действия радиоканала на длительное время, то оно выполнит 20 попыток связаться с контроллером, после чего перейдет в режим сна для экономии электроэнергии. Для вывода устройства из режима сна верните его в зону действия радиоканала или извлеките устройство из электрической розетки и через 30 секунд вставьте его обратно. После активации устройство выполнит 10 попыток связаться с контроллером, а затем перейдет в режим связывания на 60 секунд. Если все попытки связаться с контроллером окажутся неуспешными, то устройство вернется в режим сна.

## ПРОВЕРКА РАБОТСПОСОБНОСТИ

Для проверки работоспособности устройства подайте команду на включение электроприбора с помощью кнопки «Вкл.» в строке выхода управления на вкладке «Конфигурация» в программе «Конфигуратор Приват». Затем подайте команду на отключение электроприбора. Отследите выполнение действий устройством и появление светодиодной индикации.

Если устройство работает некорректно, то не используйте его и свяжитесь со службой технической поддержки.


## ВНИМАНИЕ!

Если устройство находится в состоянии «Включено», при отключении и повторном включении электроэнергии оно останется в состоянии «Включено», если в период отсутствия электроэнергии контроллер продолжал работу от аккумуляторной батареи.

Если контроллер также оказался обесточен, то и повторном включении электроэнергии устройство перейдет в состояние «Выключено».

## УДАЛЕНИЕ УСТРОЙСТВА

Отвязать устройство от контроллера можно 2 способами:

1. В программе «Конфигуратор Приват» на вкладке «Датчики»: выделите устройство и нажмите кнопку . Подождите, пока устройство отправит контроллеру тестовый пакет (в соответствии с периодом тестов) и получит от него данные об удалении. Для ускорения обмена данными однократно нажмите на кнопку (2).
2. С помощью кнопки на устройстве. Для этого извлеките устройство из электрической розетки и подождите 30 секунд. Вставьте устройство обратно в электрическую розетку и выполняйте быстрые нажатия на кнопку (2), пока индикатор (1) не начнет мигать синим цветом раз в секунду.

## ТЕХНИЧЕСКОЕ ОБСЛУЖИВАНИЕ

Техническое обслуживание устройства заключается в своевременной очистке корпуса от загрязнений.

**Внимание!** Не протирайте устройство веществами, содержащими спирт, ацетон, бензин и другие активные растворители.

## ТЕХНИЧЕСКИЕ ХАРАКТЕРИСТИКИ

Рабочая частота	868,7 – 869,2 МГц
Радиус действия радиоканала (прямая видимость)	до 1000 м
Мощность радиоканала	25 мВт
Максимальная коммутируемая мощность	до 3500 Вт
Резистивная нагрузка ( $\cos\phi=1$ )	до 16 А
Индуктивная емкостная нагрузка ( $\cos\phi=0,4$ )	до 2,6 А
Питание	от 90 до 250 В (50 - 60 Гц)
Потребляемая мощность	0,8 Вт
Стандарт розетки	EU VDE
Материал корпуса	ABS – пластик
Защита по напряжению	от 161 до 264 В
Защита по максимальному току	16 А
Защита по температуре	70 °С
Контроль параметров энергопотребления	есть: потребляемая мощность, напряжение в сети
Совместимые контроллеры	Мираж-GSM-A4-04 (через STEMEX UN Livi)
Диапазон рабочих температур	от -20 до +55 °С
Габаритные размеры	108 x 58 x 70 мм

## КОМПЛЕКТАЦИЯ

Умная розетка Livi Socket	1
Паспорт изделия	1
Упаковка	1

## СВЕТОДИОДНАЯ ИНДИКАЦИЯ

Электропитание 220 В включено	Индикатор горит зеленым цветом
Электропитание 220 В отключено	Индикатор не горит
Режим связывания устройства	Индикатор мигает синим цветом в течение 1 минуты
Подтверждение привязки устройства	Индикатор мигает зеленым цветом 5 раз

## ГАРАНТИЯ ИЗГОТОВИТЕЛЯ

Изготовитель ООО «НПП «Стелс» гарантирует соответствие розетки техническим условиям АГНС.421453.001 ТУ при соблюдении потребителем условий транспортирования, хранения, монтажа и эксплуатации.

Гарантийный срок составляет 5 лет с даты изготовления.

Гарантия не вступает в силу в следующих случаях:

1. Несоблюдение условий эксплуатации;
2. Механическое повреждение розетки;
3. Ремонт розетки другим лицом, кроме Изготовителя.



Декларация о соответствии Техническим регламентам Таможенного союза  
ТР ТС 004/2011, ТР ТС 020/2011 ЕАЭС № RU Д-РУ.НН24.В.00020/18 с 12.09.2018  
по 11.09.2023.