

## ОПИСАНИЕ

Розетка радиоканальная Livi Socket (далее – устройство) предназначена для дистанционного включения и выключения электроприборов мощностью до 3,5 кВт.

Включить или выключить электроприбор, подключенный к устройству, можно 2 способами:

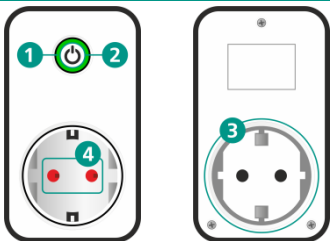
1. По команде, поданной пользователем через мобильное приложение Livicom.
2. Автоматически при выполнении хабом сценария, заданного в мобильном приложении.

Устройство производит измерения мгновенного напряжения в сети переменного тока, потребляемую мощность подключенной нагрузки и передает значения для дальнейшей обработки на хаб по радиоканалу.

На корпусе устройства расположены индикатор (1) и функциональная кнопка (2), которые позволяют визуально определить режим работы устройства и включить или отключить электроприбор без использования мобильного приложения.

Устройство выполнено в белом пластиковом корпусе, имеет с одной стороны вилку с заземлением (3), подключаемую в обычную бытовую розетку, а с другой стороны розетку с заземлением и защитой от детей (4).

## ВНЕШНИЙ ВИД



1. Светодиодный индикатор
2. Функциональная кнопка
3. Вилка с заземлением
4. Защитные шторки, закрывающие гнезда розетки (защита от детей)

## МЕРЫ ПРЕДОСТОРОЖНОСТИ

**Внимание!** Категорически **запрещается** разбирать устройство.

При эксплуатации устройства придерживайтесь общих правил электробезопасности при использовании электроприборов, а также требований нормативно-правовых актов по электробезопасности.

## ПОДКЛЮЧЕНИЕ К ХАБУ

Если устройство транспортировалось при температуре ниже комнатной, то перед подключением его следует выдержать в помещении в распакованном виде не менее 4 часов.

1. Вставьте устройство в электрическую розетку. Устройство известит о готовности к связыванию миганием индикатора (синим цветом в течение 60 секунд).
2. Подключите устройство к хабу, нажав кнопку на вкладке «Устройства» в мобильном приложении Livicom.

После успешного подключения индикатор мигнет 5 раз зеленым цветом.

**Внимание!** Устройство находится в режиме связывания 60 секунд. Если Вы не успели подключить его к хабу за этот период, то извлеките устройство из электрической розетки и через 30 секунд вставьте его обратно. Устройство снова перейдет в режим связывания.

## ВЫБОР МЕСТА ДЛЯ МОНТАЖА

Устройство устанавливается в бытовые электрические розетки с заземлением (стандарта СЕЕ 7/4).

Устройство **запрещено** устанавливать:

- на улице;
- в местах с повышенным уровнем температуры или влажности;
- в металлических монтажных коробках и электрощитах.

## ОЦЕНКА КАЧЕСТВА СВЯЗИ

Выполните проверку качества связи устройства с хабом в предполагаемом месте установки. Оценить качество связи можно 2 способами:

1. В мобильном приложении Livicom на экране настройки устройства.
2. С помощью индикации на устройстве. Для этого дважды нажмите на функциональную кнопку (2) и посмотрите на индикатор (1). Соответствие уровня связи и индикации представлено в таблице.

Отличная связь	Индикатор мигает 3 раза зеленым цветом
Хорошая связь	Индикатор мигает 2 раза зеленым цветом
Удовлетворительная связь	Индикатор мигает 1 раз зеленым цветом
Нет связи	Индикатор мигает 4 раза красным цветом

## ПРОВЕРКА РАБОТСПОСОБНОСТИ

Для проверки работоспособности устройства подайте команду на включение электроприбора с помощью переключателя на вкладке «Устройства» в приложении Livicom. Затем подайте команду на отключение электроприбора.

Отследите выполнение действий устройством, появление светодиодной индикации и оповещений в мобильном приложении.

Если устройство работает некорректно, то не используйте его и свяжитесь со службой технической поддержки.

## ВНИМАНИЕ!

Если устройство находится в состоянии "Включено", при отключении и повторном включении электроэнергии оно останется в состоянии "Включено", если в период отсутствия электроэнергии хаб продолжал работу от аккумуляторной батареи.

Если хаб также оказался обесточен, то и повторном включении электроэнергии устройство перейдет в состояние "Выключено".

## УДАЛЕНИЕ УСТРОЙСТВА

Отвязать устройство от хаба можно 2 способами:

1. В мобильном приложении Livicom на экране настройки устройства.
2. С помощью кнопки на устройстве. Для этого извлеките устройство из электрической розетки и подождите 30 секунд. Вставьте устройство обратно в электрическую розетку и выполняйте быстрые нажатия на кнопку (2), пока индикатор (1) не начнет мигать синим цветом раз в секунду.

## ТЕХНИЧЕСКОЕ ОБСЛУЖИВАНИЕ

Техническое обслуживание устройства заключается в своевременной очистке корпуса от загрязнений.

**Внимание!** Не протирайте устройство веществами, содержащими спирт, ацетон, бензин и другие активные растворители.

## ТЕХНИЧЕСКИЕ ХАРАКТЕРИСТИКИ

Рабочая частота	868,7 – 869,2 МГц
Радиус действия радиоканала (прямая видимость)	не менее 1000 м
Мощность радиоканала	25 мВт
Максимальная коммутируемая мощность	до 3500 Вт
Резистивная нагрузка (cosφ=1)	до 16 А
Индуктивная емкостная нагрузка (cosφ=0,4)	до 2,6 А
Питание	от 90 до 250 В (50 - 60 Гц)
Потребляемая мощность	0,8 Вт

Стандарт розетки	EU VDE
Материал корпуса	ABS – пластик
Защита по напряжению	от 161 до 264 В
Защита по максимальному току	16 А
Защита по температуре	70 °С
Контроль параметров энергопотребления	есть: потребляемая мощность, напряжение в сети
Диапазон рабочих температур	от -20 до +55 °С
Габаритные размеры	108 x 58 x 70 мм

## КОМПЛЕКТАЦИЯ

Умная розетка Livi Socket	1
Паспорт изделия	1
Упаковка	1

## СВЕТОДИОДНАЯ ИНДИКАЦИЯ

Электропитание 220 В включено	Индикатор горит зеленым цветом
Электропитание 220 В отключено	Индикатор не горит
Режим связывания устройства	Индикатор мигает синим цветом в течение 1 минуты
Подтверждение привязки устройства	Индикатор мигает зеленым цветом 5 раз

## ГАРАНТИЯ ИЗГОТОВИТЕЛЯ

Изготовитель ООО «НПП «Стелс» гарантирует соответствие розетки техническим условиям АГНС.421453.001 ТУ при соблюдении потребителем условий транспортирования, хранения, монтажа и эксплуатации.

Гарантийный срок составляет 5 лет с даты изготовления.

Гарантия не вступает в силу в следующих случаях:

1. Несоблюдение условий эксплуатации;
2. Механическое повреждение розетки;
3. Ремонт розетки другим лицом, кроме Изготовителя.



Декларация о соответствии Техническим регламентам Таможенного союза ТР ТС 004/2011 и ТР ТС 020/2011 ЕАЭС № RU Д-РУ.НА24.В.00020/18 с 12.09.2018 по 11.09.2023.